

**INSTITUT DE RECHERCHE
SCIENTIFIQUE ET TECHNOLOGIQUE
(I.R.S.T.)**

Centre Pharmacopée

**Centre de Recherche sur la Pharmacopée et
la Médecine Traditionnelle**



Production médicaments

IRST – Centre Pharmacopée Téléfax : (00250) 530 939
Tél. : (00250) 530 875
B.P. : 227 Butare/RWANDA
E-mail : irstphar@mail.rw

TABLE DES MATIERES

Avant- propos

Médicaments

Objectifs du Centre Pharmacopée.
Inshingano za Centre Pharmacopée

Alcool désinfectant
Alkolo

Batankor sirop antitussif enfant
Batankor umuti uvura inkorora y'abana

Gifurina sirop anti-ulcèreux
Gifurina umuti uvura igifu

Tusinkor sirop antitussif adulte
Tusinkor umuti w'inkorora y'abakuru

Tumitusilinga solution antitussive
Tumitusilinga umuti w'inkorora

Kanwarina. Soluté antiseptique buccale
Kanwarina. Imuti uvura mu kanwa

Temba-tembe. Pommade 5%
Temba-tembe. Umuti uvura shima

Calendula. Pommade 5%
Calendila. Umuti w'ubushye n'ibisebe

Rusendina. Pommade 5%
Rusendina. Umuti uvura rubagimpande

II. Médicaments encore en étude

Syzygium. Extrait total
Umugote. Umuti w'indwara zo munda

III. Autres produits utilisés

Bougies anti-moustiques
Bougies zirukana imibu
Huiles essentielles
Ibyatsi bitanga amavuta

Calendula Officinalis
Icyayi gituma imihango igenda neza

Tisanes
Ibyatsi banywa mu cyayi
L
Tisane à plantago lanceolata
Icyayi kivura inkorora

Tisane à tymus vulgaris
Icyayi kivura inkorora itewe na asima

AVANT-PROPOS

**Compendium des Médicaments de
l'Institut de Recherche Scientifique
et Technologique.
I. R. S. T.**

Son objet est d'offrir une information scientifique fidèle et exhaustive sur les médicaments fabriqués par l'IRST.

Fidèle et exhaustive, cette information s'appuie sur les recherches menées au Centre Pharmacopée dans le cadre des plantes utilisées pour la plupart dans la Médecine Traditionnelle Rwandaise.

Il dégage leurs activités thérapeutiques et leurs applications cliniques.

Les recettes jadis remèdes sont devenus après études, des médicaments. Leur mise en forme pharmaceutique respecte les normes de Bonne Pratique de Fabrication (B. P. F) et de laboratoire (B. P. L).

Direction du Centre Pharmacopée

**Le Centre Pharmacopée a été fondé officiellement
le 28 Février 1980.**

Il a comme objectifs principaux :

- 1 ° Promouvoir la recherche dans le domaine des plantes médicinales afin de permettre la production à partir de celles-ci des matières premières de base devant servir à la fabrication des médicaments.
- 2° Valoriser la médecine traditionnelle sous tous ses aspects en travaillant étroitement avec les tradipraticiens.
- 3° Contribuer à l'élaboration d'une PHARMACOPÉE NATIONALE Rwandaise.

Le département de production s'occupe de :

- 1° La production de médicaments et fonctionnement de l'usine ;
- 2° La mise au point et maîtrise des technologies de production des médicaments à partir des plantes médicinales ;
- 3° La mise en forme galénique des médicaments et conditionnement;
- 4° L'étude et développement des nouvelles formes pharmaceutiques des médicaments nouveaux ;
- 5° Dosage des principes actifs dans les produits finis (gestion de qualité).

L ALCOOL

ALCOOL DÉSINFECTANT

L'alcool éthylique 90° est obtenu par distillation de la mélasse de sucre (canne à sucre) et dilué jusqu'à 70°.



INDICATIONS : Désinfectant des plaies, des instruments Médico-chirurgicaux, etc.

CONTRE-INDICATIONS: Ne pas utiliser en usage interne.

CONSERVATION : Inflammable. A tenir hors de la portée des enfants.

Ni umuti bomoresha ibisebe n'ibikoresho byo kwa muganga.

ICYITONDERWA : Ntunyobwa. Ubikwa aho abana batagera, kure y'umuriro.

BATANKOR

FORME GALENIQUE : Sirop.

PROPRIÉTÉS THERAPEUTIQUES

Expectorant, fluidifiant des sécrétions bronchiales, anti-inflammatoire, antiprurigineux.

INDICATIONS

Infections aiguës et chroniques des voies respiratoires (bronchite, trachéite, laryngite) accompagnées de toux avec expectoration difficile.

CONTRE-INDICATIONS: Jusqu'ici aucune.

EFFETS INDESIRABLES : Aucun.

ADMINISTRATION et POSOLOGIE

Per os : Adulte : 3 à 4 c à soupe par jour.

Enfants : 4 à 5 c à café par jour.

BATANKOR

UMUTI W'INKORORA :

Ni umuti w'inkorora, utuma igikororwa gisohoka, ushongesha ibivuburwa n'imiheha ihumekerwamo, urwanya n'uburyaryate.

UKO UKORESHWA:

Abana : akayiko gatoya, kane cyangwa gatanu ku munsu. Abakuru Ikiyiko kinini, gatatu cyangwa kane ku munsu.

Batankor



Plantago lanceolata Fam. Plantaginacées.

- Description botanique.

- Plante herbacée, les feuilles sont groupées en une rosette basale, limbe lancéolé pointu, tige non ramifiée.
- Habitat : Plante de culture. .
- Partie utilisée : Feuille.
- Principes actif: Mucilage.
- Usage : Antitussif.

Nom de la spécialité : BATANKOR.

A. Forme galénique: Sirop.**B. Formule centésimale (p/p)**

Rp/ : Extrait alcoolique de PLANTAGO	10.00 g
Benzoate de Na	2.50 g
Alcool bon goût	2.50 g
Sirop simple ad	100.00 g

C. Principes actifs et matières premières.

1 ° Extrait alcoolique de Plantago

a) Mode d'obtention.

1. A partir des feuilles de Plantago lanceolata.
Les feuilles récoltées sont séchées et broyées afin d'obtenir une poudre fine.
2. Lixiviation
A l'aide du percolateur, la poudre est macérée dans l'alcool à 70° (v/v) pendant 24 h.
Procéder aux extractions successives jusqu'à l'épuisement total de la poudre à traiter.
Réunir les extraits fluides, les concentrer à l'aide du Rotavapor.

b) Analyse de l'extrait fluide de Plantago.

Référence: PHARMACOPEE JAPONAISE.

1. Cendres totales : pas plus de 15 %.
2. Cendres insolubles dans l'acide : pas plus de 4 %.
3. Degré alcoolique de l'extrait : pas moins de 32 %. (v/v)

2° Benzoate de Na.

Analyse : Référence Codex IX Edition.
Teneur exigée: Minimum 97 %.

3° Alcool bon goût.

Analyse : (Référence : Pharmacopée Internationale)
Essais : * Recherche des Cétones.
* Recherche des Aldéhydes.
* Recherche du Méthanol.

4° Sirop simple avec Aqua conservans.

a. composition (p/v).

Sucre blanc	650 g
Nipagine	0.70 g
Nipasol	0.30 g
Métabisulfite Na	0.01 g
Eau distillée ad	1.00 L

b. Mode l'obtention.

Dilution à chaud du sucre blanc dans l'eau purifiée.

Dissoudre la Nipagine, Nipasol, Métabisulfite Na dans une partie aliquote d'eau purifiée bouillante.

Porter au volume avec l'eau purifiée.

Laisser reposer, filtrer si nécessaire.

Ce sirop devra avoir une densité de 1.32 à 20°C.

D. Méthode de fabrication.

1. Matériel :

Balance portée 50 kg.

Balance portée 10 kg.

Cuve chauffante munie d'agitateur planétaire.

2. Procédé de fabrication : (Flow sheet).

Peser exactement l'extrait fluide de Plantago et Benzoate Na, le sirop simple.

Dissoudre dans du sirop simple chaud du Benzoate Na.

Peser exactement l'alcool bon goût.

Dans une cuve chauffante munie d'agitateur planétaire introduire successivement du sirop simple, de l'extrait fluide de Plantago, le Benzoate Na et enfin l'alcool bon goût. Mélanger vigoureusement pendant 40 minutes.

Laisser reposer. Conditionner dans les flacons de 100 ml après analyse du produit fini.

Contrôle de l'étiquette.

Numéro du lot.

Date de fabrication.

Date de péremption.

E. Analyse du produit fini.

Caractères organoleptiques : Couleur verdâtre.

: Goût du sirop.

Essais portant sur : Densité : normes 1,32 à 1,33 à 20°.

Résidu sec: normes moins de 5 %.

Degré alcoolique: normes entre 35° et 5° alcool (v/v).

F. Propriétés thérapeutiques du sirop BATANKOR.

Les études cliniques ont montré que l'extrait fluide de Plantago lanceolata associé au Benzoate de Na a un effet expectorant et fluidifiant des sécrétions bronchioles.

G. Indications :

Affections aiguës et chroniques des voies respiratoires (bronchite, trachéite, laryngite) accompagnées de toux avec expectoration difficile.

H. Toxicité : Aucune.

I. Effets indésirables et contre-indications : Aucuns.

J. Administration et Posologie.

Per os : Adultes : 3 à 4 c à soupe par jour.
 Enfants : 4 à 5 c à café par jour.

K. Présentation: Flacon de 100 ou 150 ml.

L. Conservation: Dans des endroits frais et secs, hors de la portée des enfants.

GIFURINA

Forme galénique: Sirop.

PROPRIETES THERAPEUTIQUES

Le sirop de stramoine réduit nettement l'acide produit par l'estomac.
Il est aussi un anti-spasmodique.

CONTRE INDICATIONS: Gastrite hypoacide, glaucome, enfants moins de 7 ans.

EFFET INDESIRABLES : Rarement la diarrhée.

ADMINISTRATION et DOSAGE

Per os : Adultes : 1 c à c, 3 fois jour après le repas.
Enfants plus de 7 ans : 1/2 c à c 3 fois par jour après le repas.

PRESENTATION: Flacons bruns de 100 ml et 150 ml.

CONCERVATION: Dans les endroits secs et frais.

GIFURINA

UMUTI W'IGIFU.

Ugabanya ububabare butewe na aside.

UKO UKORESHWA: Uriwe mu gifu, cyangwa se ikirungurira.

Abana bari hejuru y'imyaka 7: Agace k'akayiko gatoya, nturenze gatatu ku muni.

Abakuru: Akayiko gatoya, nturenze gatatu ku muni.

Gifurina



Datura stramonium (Rwizilinga) Fam. Solanacées.

Description botanique

Plante vigoureuse, annuelle, à feuilles faiblement pétiolées vert foncées brillantes sur la face supérieure, découpées en lobes inégaux pointus. Les fleurs sont grandes, solitaires, blanches corolle infundibuliforme.

Fruit : une capsule épineuse qui s'ouvre par déhiscences multiples Il est tétraloculaire par formation tardive d'une fausse cloison.

Habitat : Lieux incultes et décombres.

Partie utilisée : Les feuilles.

Principe actif : Alcaloïdes tropaniques.

Usage : Parasympatholytique.

Nom de la spécialité : GIFURINA

A. Forme galénique : Sirop.

B. Formule centésimale: (p/p)

Rp/ Teinture de stramoine 5.00 g
Sirop simple ad. 100.00 g

C. Principes actifs.

1. Teintures de Stramoine.

a) Mode d'obtention.

- (i) Sécher et broyer les feuilles de Datura stramonium afin d'obtenir une poudre fine.
- (ii) Macérer la poudre de Datura stramonium dans l'alcool à 70° (v/v) pendant 24h dans un percolateur.
Procéder aux extractions successives jusqu'à l'épuisement total de la poudre à traiter. Réunir les extraits fluides, les concentrer à l'aide du Rotavapor (sous-vide).

b) Analyse de la teinture de Stramoine.

Dosage des alcaloïdes totaux : Réf.Codex IX Edition ;

Teneur : Pas moins de 0.25 % ;

Essais : Caractériser les alcaloïdes du groupe;
: Hyoscyamine ; Atropine Scopolamine.
: Taux d'alcool : Entre 50 - 60° (v/v),

- 2. Sirop simple avec Aqua conservans.
Cfr sirop **BATANKOR**:

D. Méthode de fabrication.

- 1. Matériel: Balance portée 50 kg.
Balance portée 10 kg.
Cuve chauffante munie de mélangeur planétaire.

- 2. Procédé de fabrication (Flow Sheet).

Peser exactement la teinture de Stramoine.

Dans une cuve chauffante munie de mélangeur planétaire, introduire la teinture de stramoine.

Porter au poids avec du sirop simple. Agiter pendant 40 minutes.

Laisser reposer.

Conditionner dans des flacons de 100 ml après analyse du produit fini.

- 3. Contrôle de l'étiquette.
Numéro du lot.
Date de fabrication.
Date de péremption.

E. Analyse du produit fini.

Caractères organoleptiques : Couleur : verdâtre,
goût du sirop.

Essais: Densité 1,32 à 1,33 à 20 °C

Résidu sec. < 5%.
Degré alcoolique < 70° (v/v).
Dosage des alcaloïdes totaux: Réf. Codex 1965.
Teneur 0,001125-0,00137 %.

F. Propriétés thérapeutiques du sirop GIFURINA:

Les alcaloïdes totaux de Datura stramonium sont doués d'activité antispasmodique.

Ils agissent sur les muscles lisses et par ce biais réduisent nettement la production

de l'acide par l'estomac (inhibition de la pompe aux protons).

G. Indications :

Gastrite des hyperacides
Ulcères peptiques.

H. Contre indications

Gastrite hypoacide.
Glucoma.
Enfant moins de 7 ans.

I. Effets indésirables

A des doses thérapeutiques, le sirop GIFURINA a peu d'effets secondaires.
On a signalé cependant des cas des diarrhées.

J. Toxicité

Les alcaloïdes totaux de Datura stramonium sont toxiques
Il est important d'observer rigoureusement la posologie prescrite.

K. Posologie

Adultes : 1c à café, 3 fois par jour après le repas.
Enfants de plus de 7 ans: 1/2 c à café 3 fois par jour après le repas.

L. Présentation

Flacon brun de 100 ml, 150 ml.

M. Conservation

Dans des endroits frais et secs, loin de la portée des enfants.

TUSINKOR

Forme galénique : Sirop.

PROPRIÉTÉS THÉRAPEUTIQUES: Un fluidifiant doux des sécrétions bronchiales, expectorant et antitussif.

INDICATIONS: Bronchites aiguës et chroniques (avec crachats), adjuvant de traitement des abcès pulmonaires, de la tuberculose pulmonaire chronique.

CONTRE-INDICATIONS: Affections rénales sévères ou troubles circulatoires; gastro-intestinaux.

Enfants moins de 2 ans; femmes enceintes.

EFFETS INDESIRABLES: Quelquefois la gastralgie, coliques abdominales, nausées et inappétence.

ADMINISTRATION et DOSAGE

Adultes : 3 c à soupe par jour.

Enfants de 10 ans et plus : 1/2 c à soupe, 3 fois par jour.

Enfants de 2 à 10 ans: 1 c à café, 3 fois par jour.

PRESENTATION: Flacons bruns de 150 ml et de 200 ml

CONSERVATION: Dans les endroits secs, à l'abri de la lumière, hors de la portée des enfants.

TUSINKOR (UMUTI W'INKORORA)

Ni umuti w'inkorora ushongesha ibivuburwa n'imiheha y'ubuhumekero, utuma igikororwa gisohoka.

UKO UKORESHA

Abana bari hagati y'imyaka 2 na 10 : akayiko gatoya, gatatu munsu. Abana bari hejuru y'imyaka 10 : igice cy'ikiyiko kinini, gai ku munsu.

Abakuru : ikiyiko kinini, gatatu ku munsu.

ICYITONDERWA: Abagore batwite, abana bari hasi y'imyaka ibiri abarwaye impyiko, birinda uyu muti.

UKO UBIKWA: Ubikwa aho abana badakora, hatagera imirasire y'izuba, humutse.



Eucalyptus globulus labill. (Inturusu) Fam. Myrtacées.

Description botanique

Arbre imposant de 30 à 40 m de haut, écorce lisse, bleuâtre.

Les feuilles de jeunes pousses opposées, sessile vert-glauque, cireuse à limbe arrondi.

Fruits : solitaires, verruqueux ou groupés par 5 - 7 disposés en ombelles non verruqueux.

Habitat : Arbre de culture.

Partie utilisée : Les feuilles fraîches.

Usage : Antiseptique pulmonaire.

Principe actif : Huile essentielle : Cinéol ou Eucalyptol 70-80 %.

Nom de la spécialité: **TUSSINKOR**

A. Forme galénique: Sirop.

B. Formule centésimale (pip)

Rp/	Essence d'Eucalyptus	0,025 g
	Sulfogaïcolate potassique	2,500 g
	Teinture de Stramoine	0,500 g
	Dibunate de Na	0,200 g
	Sirop simple ad.	100,000 g

C. Principes actifs et Matières premières.

1. Essence d'Eucalyptus.

a) Mode d'obtention:

A partir des feuilles de l'Eucalyptus globulus, famille des Myrtacées.
Distillation à la vapeur l'essence d'Eucalyptus globulus.

b) Analyse de l'essence d'Eucalyptus.

Caractères organoléptiques :
Liquide jaunâtre, odeur aromatique.

Densité : 0,906 à 0,925..

Essais : Indice d'iode: > 0,7.

Recherche de Phellandrène : Pas de masse cristallisée.

Dosage : Réf. Codex 1965

Teneur de l'Eucalyptol : 70 % au moins.

2. Sulfogaïcolate K

Analysé : Réf. Codex 1965.

Teneur 99 % par rapport au produit desséché.

Teneur exigée 101 % à 103 %.

Teinture de Stramoine.

Dosage des alcaloïdes totaux

Réf. Codex IX Edition.

Teneur exigée pas moins de 0,25.

4. Dibunate Na.

Dosage: Référence : Pharmacopée Internationale et monographie SPECIA.

Teneur exigée pas moins de 99%.

5. Sirop simple avec aqua conservans Cfr. Sirop BATANKOR**D. Méthode de fabrication.**

1. Matériel: Balance portée 50 kg.

Balance portée 10 kg.

Cuve chauffante munie de mélangeur planétaire.

2. Procédé de fabrication: (Flow Sheet).

Peser exactement le Sulfogaïcolate K et le Dibunate Na, les dissoudre dans le sirop simple chaud.

Peser exactement l'essence d'Eucalyptus et la teinture de Stramoine.

Dans une cuve munie de mélangeur planétaire introduire successivement du Sulfogaïcolate K, le Dibunate Na, la teinture de Stramoine.

Agiter vigoureusement pendant 40 minutes. Disperser convenablement l'essence d'Eucalyptus.

Laisser reposer et conditionner après analyse du produit fini.

3. Contrôle de l'étiquette

Numéro du lot.

Date de fabrication.
Date de péremption.

E. Analyse du produit fini.

Caractères organoleptiques : Couleur verdâtre, goût sirupeux.

Essais: Densité du sirop 1,32 à 1,33 à 20 °C.

Résidu sec: > 5%.

Taux d'alcool : > 70° (V/V).

Dosage des alcaloïdes totaux de Stramoine selon le Codex IX Edition.

F. Propriétés thérapeutiques.

L'association du Dibunate et le Sulfogaïcolate K fait de TUSINKOR antitussif majeur et fluidifiant des sécrétions bronchioles. A cet effet antitussif s'ajoutent l'effet désinfectant de voies respiratoires dû l'essence d'Eucalyptus et l'effet antispasmodique dû à la teinture de Stramoine.

G. Indications.

Bronchites aiguës et chroniques avec crachats.

Abcès pulmonaire.

Adjuvant dans le traitement de la tuberculose pulmonaire.

H. Contre-indications.

Affections rénales sévères ou circulatoires.

Troubles gastro-intestinaux.

Enfants de moins de 2 ans.

Femmes enceintes.

1. Effets indésirables: Quelques gastralgies, coliques abdominales* nausées et inappétences.

Toxicité de Tusinkor.

A des doses usuelles, le Tusinkor est bien toléré. Cependant il y a lieu de tirer l'attention de l'utilisateur en raison d'une grande toxicité de la teinture de Stramoine qui entre dans la composition du produit. L'observance de la posologie est de rigueur.

K. Posologie.

Adulte : 3 c à soupe par jour réparties en 3 prises à raison d'une c à soupe par prise.

Enfants de plus de 10 ans : 1/2 c à soupe 3 fois par jour.

L. Conservation : Endroits secs à l'abri de la lumière. Hors de la portée des enfants.

TIMUTUSILINGA

Forme galénique: Solution antitussive

PROPRIETES THERAPEUTIQUES: Sédatif de la toux, fluidifiant(sécrétions bronchiales, antiseptique des voies respiratoires.

INDICATIONS: Quintes de toux coquelucheuse et de toux sèche irritante.

CONTRE-INDICATIONS:

Affections cardiaques et rénales sévères.

Affections aiguës pulmonaires.

Enfants de moins de 2 ans, femmes enceintes.

EFFETS SECONDAIRES: Le surdosage provoque l'irritation muqueuses et de la peau, diminue les pouls et le rythme de respiration, somnolence.

ADMINISTRATION et DOSAGE

Adultes : 10 à 20 gouttes, dans un peu d'eau ou de thé, 3 fois jour.

Enfants plus de 2 ans : 5 à 15 gouttes, dans un peu d'eau ou de thé 2 à 3 fois par jour.

PRESENTATION: Flacons bruns de 60 ml.

CONCERVATION: Dans des endroits secs et frais, à l'abri de lumière, de la chaleur et de la moisissure.

TIMUTUSILINGA (UMUTI W'INKORORA)

Ni muti ucubya inkorora, ushongesha ibivuburwa n'imiheha y'ubuhumekero, ukanarwanya mikorobe.

UKO UKORESHWA

Abana barengeje imyaka ibiri : udutonyanga 5 kugeza kuri 15 mu mazi makeya cyangwa mu cyayi, kabiri cyangwa gatatu ku munsu.

Abakuru : udutonyanga 10 kugeza kuri 20 mu mazi makeya cyangwa mu cyayi, kabiri cyangwa gatatu ku munsu.

ICYITONDERWA: Umugore utwite, abana bari hasi y'imyaka ibiri, abafite indwa z'umutima, impyiko, cyangwa se z'ibihaha zikomeye ntibakwiye gufata uyu muti. Ntuzenza ibitonyanga byanditse, kandi ntuwufate igihe kirekire.

UKO UBIKWA: ubikwa ahantu humutse, kandi hadashyushye. Thymus
Eucalyptus



Nom de la spécialité: **TIMITUSILINGA**

A. Forme galénique: Soluté buvable.**B. Formule centésimale (P/V).**

Rp/	Teinture de Stramoine	15,00 g
	Teinture de Thym	20,00 g
	Teinture d'Eucalyptus	20,00 g
	Dibunate Na	0,20 g
	Benzoate Na	1,00 g
	Eau distillée	5,00 g
	Alcool bon goût ad	100,00 g

C. Principes actifs.1. Teinture de Stramoine

a) *Mode d'obtention*: Cfr SIROP GIFURINA.

b) *Analyse de Teinture de Stramoine.*

Dosage des alcaloïdes totaux tropaniques. Réf. Codex 1965.

2. Teinture de Thym.

a) *Mode d'obtention*

Séchage et broyage des tiges et fleurs de *Thymus vulgaris* pour obtenir une poudre fine.

Lixiviation : Macérer la poudre fine obtenue avec l'alcool à 60°. A l'aide du percolateur, procéder aux extractions successives. Concentrer les extraits à l'aide du Rotavapor.

b) *Analyse de la teinture de Thym.*

Dosage des phénols (Thymol et CARVACROL°).

Réf. : Codex XI Edition.

Teneur exigée: 30 %minimum.

3. Teinture d'Eucalyptus.

a) *Mode d'obtention.*

Par percolation des feuilles d'*Eucalyptus Globulus*.

b) *Analyse de la teinture d'Eucalyptus.* Réf. Codex édition 1965.

Caractères organoleptiques.

Aspect : Brun verdâtre, odeur prononcée d'eucalyptol.

Essais: Avec l'eau distillée, la teinture d'Eucalyptus donne un précipité.

Résidu sec: 4 à 5 %.

4. Dibunate de Na.

Dosage de Na. Réf. Pharmacopée Internationale et monographie de SPECIA.
Teneur minimum exigée 99%.

5. Benzoate de Na : Réf. Codex 1965.

Teneur exigée 99 - 105 %.

6. Alcool bon goût.

Essais: Réf. Codex 1965.

Recherche des Aldéhydes, des Cétones, du Méthanol.

D. Méthode de fabrication.

1. Matériel: Balance portée 10 kg.

Cuve chauffante munie de mélangeur planétaire.

2. Procédé de fabrication.

Peser exactement la teinture de Stramoine, la teinture de Thym, la teinture d'Eucalyptus, comme indic dans la formulation.

Peser exactement le Dibunate Na, le Benzoate Na comme indiqué dans la formulation. Dissoudre le Dibunate Na et le Benzoate Na dans une par aliquote d'eau distillée, les introduire dans la cuve chauffant Incorporer successivement la teinture de Stramoine, Thym, d'Eucalyptus, et l'eau.

Porter au volume avec l'alcool bon goût. Mélanger vigoureusement pendant 20'. Conditionner après analyse du produit fini.

E. Analyse du produit fini.

Porte sur les alcaloïdes totaux de la teinture de Stramoine vue toxicité.

Réf. : Codex IX Edition.

Contrôle de l'étiquette.

Numéro du lot.

Date de fabrication.

Date de péremption.

F. Propriétés thérapeutiques.

L'association du Dibunate Na et le Benzoate Na; tous deux fluidifia des sécrétions bronchiales, fait du soluté TIMITUSILINGA un puissant antitussif. Cet effet est renforcé par l'action antiseptique de teinture d'Eucalyptus et de Thym. L'effet antitussif et désinfectant est complété par l'action antispasmodique de la teinture de Stramoine.

G. Indications thérapeutiques.

Quinte des toux coquelucheuses et toux sèche irritante.

H. Contre-indications.

Affections cardiaques et rénales sévères.

Affections aiguës et pulmonaires.

Enfants de moins de 2 ans.

Femmes enceintes.

I. Effets secondaires.

Les doses excessives provoquent l'irritation des muqueuses et de la peau, diminuent les pouls et le rythme de la respiration, induisent la somnolence.

J. Posologie.

Adultes : 10 à 20 gouttes dans un verre d'eau ou de thé 3 fois par jour.

Enfants de plus de 2 ans : 5 à 15 gouttes 2 à 3 fois par jour dans un verre d'eau.

K. Présentation : Flacon brun de 60 ml.

L. Conservation

Dans des endroits secs, à l'abri de la lumière, de la chaleur et de la moisissure.

KANWARINA**Eucalyptus globulus .**

Forme Galénique : Soluté.

PROPRIETES THERAPEUTIQUES : Antiseptique, désodorisant de la cavité buccale.

INDICATIONS: Infections de la cavité buccale et adjuvant dans le traitement de l'angine, stomatite, pharyngite et laryngite.

CONTRE-INDICATIONS: Aucune jusqu'à présent.

EFFETS INDESIRABLES: Aucun jusqu'à présent.

ADMINISTRATION et DOSAGE: 10 -15 gouttes dans un verre d'eau à gargariser, 2 fois par jour.

PRESENTATION : Flacons bruns de 60 ml.

CONSERVATION: Dans des endroits secs et frais, à l'abri de la lumière, hors de la portée des enfants.

KANWARINA : (Umuti uvura mu kanwa)

Ni umuti wica mikorobe, ukagagura akanwa.

UKO UKORESHA: Tonyangiriza udutonyanga 10 kugeza kuri 15 mu kirahure cy'amazi, maze wunyugurisha mu kanwa, kabiri mu munsu.

UKO UBIKWA: Ubikwa aho abana batagera, hatava izuba, humutse kandi hadashyushye cyane.

Nom de la spécialité : **KANWARINA**.

A. Forme galénique: soluté.

B. Formule Centésimale (p/v).

Rp/ Essence d'Eucalyptus	0,5g
Menthol	0,5 g
Ac. benzoïque	3,00 g
Teinture d'Eucalyptus ad	100,00 ml

C. Principes actifs (Matières premières).

1. Essence d'Eucalyptus

a) Mode d'obtention: Cfr. Sirop TUSINKOR.

b) Analyse de l'Essence: Cfr. Sirop TUSINKOR.

2. Menthol.

Analyse: Réf. Codex 1965.

Pharmacopée Japonaise : 11 Edition.

Teneur exigée: 98,0 % au moins.

3. Acide Benzoïque.

Analyse Réf. Codex 1965.

Teneur exigée: 99 % au moins.

4. Teinture d'Eucalyptus

a) Mode d'obtention Cfr. Soluté TIMITUSILINGA

b) Analyse de la teinture d'Eucalyptus :

Cfr TIMITUSILINGA.

D. Méthode de fabrication

1. Matériel: Balance portée 10 kg.

Cuve chauffante munie de mélangeur planétaire.

2. Procédé de fabrication.

Peser exactement l'essence d'Eucalyptus, le Menthol, l'acide benzoïque.

Dissoudre le menthol dans l'essence et que l'acide benzoïque dans une partie aliquote de la teinture d'Eucalyptus.

Dans une Cuve avec mélangeur planétaire, introduire successivement l'essence d'Eucalyptus, le menthol, et l'acide benzoïque.

Porter au volume avec la teinture d'Eucalyptus. Agiter pendant 10 minutes,

Laisser reposer et conditionner après analyse du produit fini.

E. Analyse uu produit fini .

Aspect organoleptique : solution claire.

Dosage de l'acide benzoïque : Cfr Codex IX édition.

Contrôle de l'étiquette.

Numéro du lot.

Date de fabrication.

Date de péremption.

F. Propriétés thérapeutiques.

Antiseptique, désodorisant de la cavité buccale.

G. Indications thérapeutiques

Infections de la cavité buccale et adjuvants dans le traitement de l'angine, stomatite, pharyngite et laryngite.

H. Contre-indications : Aucune.

I. Effet indésirable : Aucun.

J. Posologie : 10 à 15 gouttes dans un verre d'eau à gargariser, 2 fois par jour.

K. Présentation: Flacons bruns de 60 ml.

L. Conservation: Dans des endroits secs frais à l'abri de la lumière, hors de la portée des enfants.

Tembatamba



- Description botanique

- Plante prostrée à volubile parfois à rhizome charnu, composées-pennées à 3 folioles, stipules persistantes, stipelles présentes.
- Habitat : Plante de savane.
- Partie utilisée : Rhizome.
- Principe actif : 12 a-hydroxyrotenone
- Usage : antigale.

TEMBATEMBE

Forme galénique : Pommade.

PROPRIETES THERAPEUTIQUES : L'extrait de la plante médicinale rwandaise «Neorautanenia» dont le principe actif est 2 a-hydroxyrotenone inhibe la croissance des *Sarcoptes scabiei* parasites responsables de la gale. Tandis que la vioforme est un désinfectant à usage externe.

INDICATIONS: Combat la gale.

CONTRE-INDICATIONS: Aucune jusqu'à présent.

EFFETS INDESIRABLES: Aucun jusqu'à présent.

ADMINISTRATION et DOSAGE: Le traitement de la gale doit aller de pair avec la rigueur des règles d'hygiène corporelle afin d'éviter une réinfections rapide. Appliquer la pommade sur les régions atteintes, matin et soir.

PRESENTATION: pot de 60 g

CONCERVATION: A l'abri de la lumière, dans des endroits secs et frais, hors de portée des enfants.

TEMBATEMBE (UMUTI WA SHIMA)

Uwo muti uva mu gitembatembe, wica agakoko gatera shima, usiga ku mubiri.

UKO UKORESHA: Kuvura shima bijyana n'isuku ku mubiri. Si uwo muti aharwaye mu gitondo na nimugoroba.

UKO UBIKWA: Ubikwa aho abana batagera, hatava izuba humutse kandi hadashyushye cyane.

Nom de la spécialité : **TEMBATEMBE**.

A. Forme galénique : Pommade.**B. Formule centésimale p/p**

Rp/ Extrait de Néorautanenia mitis	5,00 g
Vioforme	1,00 g
Lanoline	10,00 g
Vaseline ad	100,00 g

C. Matières premières.1. Extrait de *Neorautanenia Mitis*.a) Mode d'obtention.

(i) La poudre de *Neorautanenia mitis* est obtenue à partir des racines séchées, broyées et moulues afin d'obtenir une poudre fine.

(ii) Lixiviation.

A l'aide du percolateur, la poudre fine est macérée dans l'alcool à 90° (v/v) l'opération se poursuit jusqu'à l'épuisement total du lot.

Filter les extraits, les réunir puis évaporer sous-vide à l'aide u Rotavapor.

b) Analyse de l'extrait fluide de *Neorautanenia mitis*

Résidu sec: pas plus de 5%.

Taux d'alcool : inférieur à 80° v/v.

2. Vioforme.

Analyse Réf. B.P. 1980. U.S.P. XX 1980.

Teneur exigée 99 % au moins.

3. Lanoline (Adeps Lanae Purificatus).

Réf. Pharmacopée Japonaise XI édition.

Analyse : Indice d'acide : pas plus de 1.

Indice d'iode : 18 - 36.
 Recherche des Ca^{++} , NH_4^+ , Petrolatum.
 Résidu sec: pas plus de 0,5%.

4. Vaseline (Vaselinum album).

Analyse : Réf. Pharmacopée Japonaise XI Edition
 Couleur - blanche
 Essais : Point de fusion 36 - 60°.
 Recherche des Acides, des bases et des métaux lourds.
 Résidu sec: Pas plus de 0,05 %.

D. Méthode de fabrication

1. Matériel

Balance portée 15 kg.
 Balance portée 5 kg.
 Bac capacité 25 L.
 Cuve chauffante 50 L (Pommadeuse).

2. Procédé de fabrication : (Flow Sheet).

Peser exactement l'extrait de *Neorautanenia mitis*, le Vioforme, la Lanoline, la Vaseline blanche.
 Dans une cuve chauffante, liquéfier une partie de la Vaseline et Lanoline.
 Incorporer partie par partie le Vioforme et l'extrait fluide de *Neorautanenia*.
 Laisser reposer pour mûrissement.
 Laminer ensuite. Homogénéiser.
 Incorporer la partie restante de la Vaseline et la Lanoline Homogénéiser.
 Conditionner dans les pommadiers de 60 g.

3. Contrôle de l'étiquette.

N° du lot.
 Date de fabrication.
 Date de péremption.

E. Propriétés thérapeutiques.

Le Principe actif de l'extrait de *Neorautanenia mitis* étant le 12a-hydroxyretenone; un antigale puissant, actif sur le *Sarcoptes scabiei*. L'action antigale est renforcée par l'effet désinfectant du vioforme.

F. Indications thérapeutiques.

Contre la gale

G. Contre indications: aucune.

H. Administration et Posologie.

Appliquer la pommade sur les régions atteintes 2 fois par jour.

I. Présentation (Emballage) : pot de 60 g.

Appliquer la pommade sur les régions atteintes 2 fois par jour.

J. Conservation.

A l'abri de la lumière dans les endroits secs et frais hors de la portée des enfants.

Gifurina

Datura stramonium (Rwizilinga) Fam. Solanacées

Description botanique.

Plante annuelle, rustique à tiges étalées, dressées et feuilles entières oblongues, les inférieures abuses en spatule. Fleurs en capitules solitaires dans les tons de jaune à orange-vif.

Akènes bordées de larges ailes.

Forme galénique : Pommade.

PROPRIETES THERAPEUTIQUES:

L'oxyde de Zinc est employé en usage externe comme absorbant, sédatif et anti-septique dans le traitement des dermatoses. Tandis que l'extrait de calendula est un antiseptique, anti-inflammatoire en cas de brûlures, plaies infectées et irritations.

De ce fait la pommade est anti-inflammatoire et cicatrisante.

INDICATIONS : Brûlures, plaies infectées, irritations.

CONTRE-INDICATIONS: Produits à usage externe: Ne pas avaler.

EFFETS INDESIRABLES: Aucun jusqu'à présent.

ADMINISTRATION et DOSAGE: Frictions légères sur une peau légèrement irritée, infectée avec des brûlures.

PRESENTATION: Pôt de 60 g.

CONSERVATION: A l'abri de la lumière, dans des endroits secs et frais.

CALENDULAR

(UMUTI W'UBUSHYE N'IBISEBE)

Ni umuti ukoreshwa ku ruhu rw'umubiri, ucubya ububabare, mikorobe zo ku ruhu, uvura ubushye, ibisebe ndetse n'ubututike.

UKO UKORESHWA: Usigwa ku bushye cyangwa ku dusebe KA mu munsu. Uyu muti ubikwa ahifubye.

Nom de la spécialité : **CALENDULAR A.**

A. Forme galénique : Pommade.

B. Formule Centésimale : (p/p)

R/p	Extrait de Calendula	5,00 g
	Oxyde de Zinc	10,00 g
	Lanoline	10,00 g
	Vaseline ad	100,00 g

C. Principes actifs (Matières premières)

1. Extrait de Calendula

a) *Mode d'obtention*

A partir des fleurs de Calendula officinalis.
Lixiviation.

Les fleurs sont séchées et broyées afin d'obtenir une poudre fine. La poudre fine est macérée dans l'alcool à 70° pendant 24 h. A l'aide du percolateur, recueillir les extraits, les concentrer à l'aide du Rotavapor.

b) *Analyse de l'extrait alcoolique de Calendula*

Résidu sec: Méthode de dessiccation à poids constant.
Teneur inférieure à 5 %.

Taux d'alcool : Méthode. à l'alcoomètre.
Titre minimum 66, 10°.

2. Oxyde de Zinc,

Analyse : Ref. Codex IX Edition, Pharmacopée japonaise, IX Edition.

Essais : Recherche de l'arsenic, baryum, des carbonates, des chlorures, fer, métaux lourds, des alcalins et alcalino-terreux, des sulfates.

Taux exigé: 99 %

3. Lanoline: Cfr. Pommade TEMBATEMBE.

4. Vaseline: Cfr. Pommade TEMBATEMBE.

D. Méthode de fabrication.

1. Matériel utilisé.

Balance portée 10 kg.

Bac en plastique capacité 25 kg.

Pommadeuse avec mélangeur à palettes.

2. Procédé de fabrication (Flow Sheet).

Peser exactement l'extrait fluide de Calendula, l'oxyde de zinc, la lanoline, ainsi que la vaseline.

Calibrer par tamisage l'oxyde de zinc.

Dans la pommadeuse, liquéfier sous une chaleur douce (40° C) une partie de lanoline et vaseline. Incorporer partie par partie l'oxyde de zinc, l'extrait de Calendula.

Mélanger vigoureusement afin d'éviter les grumeaux.

Laisser reposer pour mûrissement.

Laminier ensuite. Incorporer la partie restante de la vaseline et lanoline.

Homogénéiser.

Conditionner dans les pots de 60 g.

3. Contrôle de l'étiquette.

Numéro du lot.

Date de fabrication.

Date de péremption.

E. Propriétés thérapeutiques

La synergie résultante de l'association de l'extrait de Calendula agent antiseptique, anti-inflammatoire et l'oxyde de zinc un absorbant et antiseptique fait de la pommade **Calendular** un puissant cicatrisant et anti-inflammatoire.

F. Indication: Brûlures. Plaies infectées et irritations de la peau.

G. Contre-indications: Autres usages que dermatologique.

H. Effets indésirables: Aucun.

I. Administration et Posologie

Friction légère sur la peau irritée et infectée.

J. Présentation: Pot de 60 g.

K. Conservation: A l'abri de la lumière, dans des endroits secs et frais.

Rusendina
CAPSICUM frutescens (Urusenda)



Capsicum frutescens : Fam. Solanacées

Description botanique.

Sous arbrisseau vivace dépassant parfois la hauteur de 1m, fleur blanches, fruits plus petits ne dépassant pas 4 cm devenant rouge mûrissant.

Habitat : Plante de culture.

Partie utilisée :

Fruit. Principe actif: Capsicine

Usage: Révulsif.

RUSENDINA

Forme galénique: Pommade.

PROPRIETES THERAPEUTIQUES.

Révulsif avec analgésie locale accompagnée d'un effet anti-inflammatoire.

INDICATIONS.

Rhumatisme articulaire, arthrite chronique évolutive, arthropathie, névralgie sciatique, myalgie.

CONTRE-INDICATIONS.

A ne pas appliquer sur la peau irritée. Eviter le contact avec les muqueuses et yeux.

ADMINISTRATION et DOSAGE.

Frictions légères sur les parties douloureuses et couvrir chaudement.

PRESENTATION : Pot de 60 g

CONSERVATION. : Dans les endroits secs et frais, hors de la portée des enfants.

RUSENDINA (UMUTI WA RUBAGIMPANDE)

Ni umuti wagura imitsi, ugatuma amaraso atembera neza. Ugabanya ububabare aho bawusize.

UKO UKORESHA.

Uwusigisha agapamba cyangwa agatambaro gafite isuku aho ubabara, mbere yo kuryama.

ICYITONDERWA.

Uyu muti ntunyobwa. wirinde kuwegereza amaso cyangwa ahari ubushye, udusebe n'ubututike. Ubikwa kure y'aho abana bashyikira,

*Nom de la spécialité : **RUSENDINA***

A. Forme galénique. Pommade.

B. Formule Centésimale (p/p)

Rp/ Extrait de capsicum	5,00 g
Camphre	8,00 g
Menthol	3,00 g
Salicylate de méthyle	8,00 g
Essence d'eucalyptus	1,00 g
Excipient ad.	100 g .

C. Principes actifs :

1. Extrait de capsicum.

a) *Mode d'obtention*

A partir de la poudre de Capsicum frutescens (Urusenda).

Les fruits (Capsici fructus) séchés, broyés, tamisés en une poudre fine.

Lixiviation : A l'aide du percolateur, la poudre fine ainsi obtenue est macérée dans l'alcool dénaturé 60° pendant 48 h.

Réunir les extraits, les concentrer à l'aide du rotavapor.

b) Analyse de l'extrait de capsicum:

Dosage de la capsicine : Réf. BP 1968. Pharmacopée Japonaise XI Ed.,
Codex 965.

Teneur en capsicine inférieur à 0.6%.

Taux d'alcool: supérieur à 50 %.

2. Camphre synthétique

Analyses : Réf. Pharmacopée Internationale, Pharmacopée Belge V, Codex IX. Edition.

Caractères organoleptiques :

Poudre blanche cristalline, complètement volatile, odeur forte, pénétrante.

Solubilité : comme le camphre naturel.

Essais : Le point de fusion ne devra pas être inférieur à 170°C

Limpidité : 1 g de camphre synthétique dans 50 ml d'éther de pétrole, la solution devra être limpide.

Produits chlorés. 1g de camphre synthétique dans 5 ml d'alcool 95°, incorporer 0,50 g de Sodium (R), lorsque celui-ci aura disparu, chasser l'alcool par chauffage au bain-marie. Après refroidissement, reprendre le résidu 5 ml d'eau distillée, acidifier le liquide avec l'acide nitrique officinal, filtrer puis ajouter goutte à goutte la solution de nitrate d'argent, il ne devra pas se produire un précipité blanc, mais tout au plus une légère opalescence.

Composés non saturés. Dans un tube à essai, placer 1 g camphre synthétique dans 5 ml de solution alcoolique de chlorure mercurique à 5 % (p/v). A cette solution ajouter l'iode alcoolique 5 % (p/v). La coloration jaune sera obtenue et restera visible pendant une minute.

Volatilisation. Volatiliser par chauffage au bain-marie 1g camphre synthétique dans une capsule tarée, le résidu ne doit pas être supérieur à 0,1 %.

Point de fusion. 170 °C.

Dosage.

Par gravimétrie au dinitro-2,4 phénylhydrazone.

Le produit officinal doit contenir au minimum 96% camphre.

3. Menthol synthétique.

Réf. Pharmacopée Internationale, Pharmacopée Belge V. Code IX Edition

Caractères organoleptiques. Cristaux aciculaires ou masses concrètes, incolores, odeur aromatique, saveur chaude suivie de fraîcheur.

Essai :

Point de solidification : entre 27 et 28 °C.

Pouvoir rotatoire : $[\alpha]_{20} = 0 +$

Substances étrangères facilement oxydables.

La solution 0,50g de menthol dans le permanganate de potassium agitée pendant 5 minutes doit conserver sa coloration verte.

Différence avec le Thymol.

La solution de 1 mg à 2 mg de Menthol dans 1 ml d'acide acétique cristallisable additionnée de trois gouttes d'acide sulfurique concentré et d'une goutte d'acide nitrique, il ne devra pas se développer une coloration verte.

Acides et alcalis.

Une solution de menthol synthétique à 10 % dans l'alcool à 95° devra être neutre au tournesol.

4. Salicylate de Méthyle.

Analyse : Réf. : Pharmacopée Internationale. Pharmacopée Belge IV, Codex IX Edition.

Caractères : Densité	: 1,81 à 1,84
Point de solidification	: - 9,4 °C
Point d'ébullition	: 220 °C

Essais : Recherche des composés étrangers. Indice de saponification comprise entre

365 et 360 qui correspond à 99 % de Salicylate de méthyle.

Dosage : Teneur minimale 99 % de Salicylate de méthyle.

5. Essence d'Eucalyptus.

Analyse : Réf.: Codex IX édition, Cfr. : Tusinkor sirop.

Dosage : Teneur minimale : 70 % au moins.

6. Lanoline (Adeps Lanae purificatus).

Analyse : Réf.: Pharmacopée Japonaise XI édition.

Cfr. Tembatembe pommade.

7. Vaseline (Vaseline Album).

Analyse : Réf. : Pharmacopée Japonaise XI édition.

Cfr. Tembatembe Pommade.

E. Méthode de fabrication.

1. Matériel : Pommadeuse.

Balance portée 15 kg.

Balance portée 5 kg.

2. Procédé de fabrication : (Flow sheet)

Peser exactement les principes actifs et adjuvants.

Dans une cuve chauffante, liquéfier une partie de la vaseline et lanoline.

Incorporer le camphre, le menthol dans la lanoline et vaseline fondues. Mélanger vigoureusement jusqu'à la dissolution complète du camphre et du menthol.

Incorporer la partie restante de vaseline et lanoline dans la phase dissoute, puis l'essence d'eucalyptus. Homogénéiser.

Conditionner à chaud dans des pots de 60 g.

3. Contrôle de l'étiquette : N° du lot.

Date de fabrication.

Date de péremption.

F. Propriétés thérapeutiques.

Par l'action synergique de ses composants ; les huiles essentielles et l'extrait de capsicum, la pommade Rusendina® provoque une vasodilatation avec congestion intense de la peau.

Cette révolution cutanée détermine une vasodilatation en profondeur qui supprime les spasmes vasculaires, améliore l'irrigation des organes sous-jacents et entraîne la disparition des douleurs dues à l'ischémie.

G. Indications.

Rhumatismes chroniques musculaires et articulaires.

Torticolis, foulures, névralgies, sciatiques.

H. Contre-indications.

A ne pas appliquer sur la peau irritée, brûlures ou plaies.

Eviter le contact avec les muqueuses des yeux.

I. Administration et Posologie.

Frictions légères sur la partie douloureuse, trois fois par jour.

J. Présentation : Pot de 60 g

K. Conservation

A l'abri de la lumière, dans les endroits secs et frais, hors de la portée des enfants.

SYZYGIUM

Syzygium (Umugote)



Description botanique :

Le Syzygium appartient à la famille des Myrtacées, ordre des Myrtales, il est particulièrement caractérisé par des inflorescences terminales, cymes multiflores en forme de corymbes, boutons floraux en forme de poire; pétales cohérents et tombant ensemble lors de floraison. Pour ces espèces les filets des étamines et styles sont deux fois aussi longs que les pétales; le limbe foliaire à au moins dix paires de nervures latérales.

Indication.

L'extrait total de syzygium agit sur l'Entamoeba histolytica notamment sur les kystes, dans la diarrhée sanguinolente. A ce titre il est un anti-amibien en puissance.

Toxicité: Aucune.

Effets indésirables et contre indication: Aucun.

Administration et posologie : Per os, deux gélules, 2 à 3 fois par jour, pendant 6 à 4 jours.

Présentation : Conditionnement unitaire de 24 gélules de 250 mg

Conservation : A l'abri de la lumière dans les endroits secs. Hors de la portée des enfants.

UMUGOTE

Ni umuti uvura indwara zo munda : Guhitwa, Amibi n'izindi ndwara zo munda zitewe na « microbes » zitandukanye.

Banywa ibinini bibiri, kabiri ku munsu, iminsi itandatu; cyangwa se bitatu, kabiri ku munsu, iminsi ine.

Nom de la spécialité : Syzygium extrait total

A. Forme galénique: Gélule

B. Formule : Pour une gélule

Rp/. Extrait total de Syzygium : 250 mg

Adjuvants : Lactose 200, Aérosil, Mg Stéarate, Cellulose microcristalline, Lauryl Sulf. Na, pro una capsula.

Principe actif (Matière première)

1. Mode d'obtention

Extraction des tanins par un mélange hydroalcoolique (6:4)

Evaporation sous-vide du solvant.

Séchage de l'extrait total.

Calibrage de l'extrait sec par tamisage afin d'obtenir une poudre de même ténuité.

2. Méthode d'analyse

- Analyse des Tanins : : Cfr. Réaction d'identification.
- Analyse du Lactose 200 : Réf: Pharmacopée Française IX. Edition
- Analyse de l'Avicel PH 102 : Réf.: B.P. volume II. Edition 1993.
- Mg stéarate : Référence : Pharmacopée Française IX. Edition.
- Aérosil 200: Référence : Pharmacopée Française IX. Edition.
- Lauryl sulfate Na : Référence : Pharmacopée Française IX. Edition, Référence: B.P
Volume I. Edition 1993.
- Analyse des gélules vides : Référence: Pharmacopée Française IX. Edition.

D. **Méthode de fabrication.**

1. Matériel:

Balance portée 1 kg.
Mélangeur planétaire.
Positionneur des gélules genre Bonapace. AB/6.
Remplisseuse des gélules Genre Bonapace. BB/ 6S.

2. Procédure de fabrication:

Peser exactement le principe actif et adjuvants ; quantité suffisante pour un remplissage, c.à.d. 300 gélules.
Calibrer les poudres à l'aide du tamis vibrant.
Mélanger les poudres à l'aide du mélangeur planétaire façon à obtenir un mélange homogène.
Positionner les gélules vides.
Remplissage de la poudre dans les gélules par arrasage
Tri des gélules et conditionnement après analyse dans les boîtes de 1000 gélules.

Analyse du produit fini.

Uniformité de la masse (poids).
Limites [$-7,5\%$; $+7,5\%$]
Délitement des gélules : Le temps de délitement inférieur à 30'.
Dosage du principe actif : cfr. Méthode générale du dosage de tanins (par gravimétrie).

Teneur exigée: 95 % à 105 % par gélule.

E. **Indication.**

Cas d'amibiase (*Entamoeba histolytica*) et autres formes diarrhéiques sanguinolentes.

F. **Toxicité.**

Aucune jusqu'à présent.

G. **Effets indésirables et contre indication**

Aucun jusque là.

H. Administration et posologie

Per os, deux gélules, 2 à 3 fois par jour pendant 6 à 4 jours

I. Présentation

Conditionnement unitaire de 24 gélules.

J. Conservation

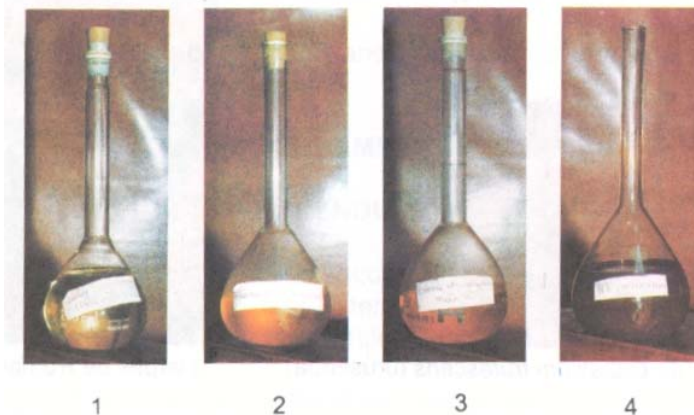
A l'abri de la lumière dans, les endroits secs. Hors de la portée des enfants.

AUTRES PRODUITS**1. BOUGIES ANTI- MOUSTIQUES**

Les bougies sont fabriquées à base de la cire.



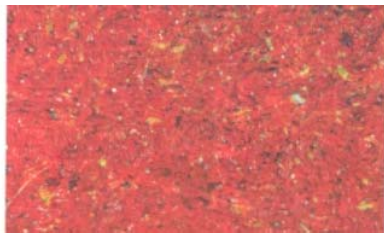
Principe actif : Huile essentielle de Géranium.

2. HUILLES ESSENTIELLES :

1. Essence d'Eucalyptus globulus.
2. Essence d'Eucalyptus citriodora.
3. Essence d'Eucalyptus maideni.
4. Essence de Géranium.

5. Essence de Citronnelle.

4. POUDRES DES PLANTES



Fruits de *Capsicum frutescens* (urusenda).



Herbes de Romarin.



Herbe de *Thymus vulgaris*.



Pétales de fleurs de *Calendula officinalis*.

4. LES TISANES.

Thymus Vugaris : Tisane expectorante et toux asthmatique.

Plantago lanceolata : Tisane expectorante et antitussive.

TISANE ANTI-INFLAMMATOIRE ET EMMENAGOGUE

CALENDULA OFFICINALIS

Français : Souci
Famille : Asteraceae
Parties utilisées : Pétales de fleurs.

Le Souci a des propriétés anti-inflammatoires, choléritiques, emménagogues, antispasmodiques, vulnérinaires et favorise la cicatrisation des plaies.

En usage interne on l'utilise dans le cas des ulcères gastriques et duodénaux.

Il peut favoriser l'apparition des règles et pour les rendre moins douloureuses.

Il peut être utilisé aussi comme vasodilatateur périphérique.

En usage externe on l'utilise pour soigner les plaies et les ulcères tenaces.

Usage:

1 à 3 g (2 à 4 cuillères à café) de pétales de fleur par tasse d'eau bouillante.

Boire 1 à 2 tasses de l'infusion chaude par jour. Comme emménagogue, faire le traitement pendant 10 jours avant la date présumée des règles.

Poids net: 100 gr.



CALENDULA yoroshya ububabare, ituma umwijima ukora neza, yoroshya ububabare buturuka kuri « spasmes » ituma abagore bagira imihango batababaye. CALENDULA bayivuzza igifu kirwaye ibisebe. Ku mubiri bayikoresha na none bavura ibisebe kandi ira byumisha

UKO BAWUKORESHA:

Ufata garama imwe cyangwa eshatu bihwanye n'utuyiko duto tubiri cyangwa dutatu tw'indabyo za CALENDULA, ugashyira muli itasi yuzuye amazi ashyushye. Unywa itasi imwe cyangwa ebyiri ku munsi. Ku bagore bashaka ko imihango iza, banywa icyayi cya Calendula mu minsi cumi ibanziriza itariki bakeka ko imihango yagombye kuza.

Uburemere: 100 gr.

TISANE EXPECTORANTE ET TOUX ASTHMATIQUE

THYMUS VULGARIS

Kinyarwanda : UMUTIMI
 Français : Thym
 Famille : Lamiaceae
 Parties utilisées : Les rameaux herbacés fleuris.

Le Thym est doué de propriétés expectorantes, antitussives, antispasmodiques, antiseptiques, vermifuges et carminatives. On utilise l'herbe de Thym en infusion pour lutter contre la bronchite aiguë, la laryngite, la coqueluche et la toux asthmatiforme. Le Thym est aussi utilisé dans les cas de gastrite chronique et comme antidiarrhéique pour enfants.

Usage: 1 à 2 g (1 à 2 cuillères à café) d'herbe par tasse d'eau Bouillante. Boire l'infusion chaude.
 Adultes : 3 tasses par jour.
 Enfants : 3 demi-tasses par jour.

Poids net: 100 g.

TISANE EXPECTORANTE ET ANTITUSSIVE

PLANTAGO lanceolata

Kinyarwanda : IKIBATANA
 Français : Plantain lancéolé
 Famille : Plantaginaceae
 Parties utilisées : Feuilles

Le Plantain lancéolé est utilisé comme expectorant et antitussif. On l'utilise entière en infusion ou en décoction ainsi que sous forme de sirop pour soigner les catarrhes des voies respiratoires, bronchite, l'asthme et la tuberculose pulmonaire.

Comme les extraits du Plantain lancéolé ont des propriétés antibactériennes, on l'utilise aussi en gargarismes pour soulager les angines.

Usage: 1 cuillère à café (1,5 g) d'herbe par tasse d'eau bouillante. Boire 3 à 4 tasses de l'infusion chaude par jour.

Poids net: 100 g.

ICYAYI KIVURA INKORORA
Ikiabatana



IKIBATTANA

IKIBATANA kivura inkorora. Bakoresha amababi yacyo mu nkamure ishyushye cyangwa ikonje. Cyakoreshwa muri « sirops » bavura umwuma wo mu miheha mpumekero, bavura ubuhwima, cyangwa se asima n'igituntu cyo mu bihaha. Kubera ko umutobe w'ikiabatana urwanya mikorobe, bawukoresha mu koroshya gapfura (angine).

UKO BAWUKORESHA

Ufata garama imwe n'igice cyangwa akayiko gato k'ikiabatana ugashyira mu itasi y'amazi ashyushye. Unywa amatasi atatu cyangwa ane y'inkamure ishyushye mu munsu.

Uburemere : 100 gr.

ICYAYI GITUMA UMUNTU AKAYA KANDI KIKAVURA INKORORA ITERWA N'ASIMA

Thymus vulgaris



UMUTIMI

UMUTIMI utuma umuntu akaya, uvura inkorora, urwanya « spasmes », ubambira umuze, uvura inzoka zo mu nda kan ugatuma mu bura hamera neza. Ku buhwima bufatiyeho, mihogo, kokorishe n'inkorora itewe n'asima bakoresha umutimi mu nkamure ishyushye.

UMUTIMI uvura igifu kimaze igihe, ukanavura abana impiswi.

UKO BAWUKORESHA

Ufata garama imwe cyangwa ebyiri bihwanye n'akayiko gato cyangwa tubiri tw'umutimi ugashyira mu itasi yuzuye amazi ashyushye.

Abantu bakuru : banywa amatasi atatu ku muni. Abana : banywa amatasi atatu acagase ku muni.

Uburemere: 100 gr.

**INSTITUT DE RECHERCHE SCIENTIFIQUE ET TECHNOLOGIQUE
(I.R.S.T.)**

Centre Pharmacopée

B.P. 227 Butare

© 2001